



## INFORMATIE VOOR DE PATIENT OVER EMLA® PLEISTER

Lees deze informatie goed door, ook als u Emla, pleister, al eerder gebruikt heeft. De informatie kan namelijk zijn aangepast aan nieuwe onderzoeksresultaten en nieuwe opvattingen (zie datum herziening bijsluiter). Wij houden uw arts en apotheker op de hoogte van deze ontwikkelingen. Als u na het lezen van de bijsluiter nog vragen heeft, dan kunt u terecht bij uw arts of apotheker.

### 1. Informatie over het geneesmiddel

Naam van het geneesmiddel: Emla®, pleister  
Samenstelling: Emla bevat per pleister 1 gram emulsie met als werkzame stoffen 25 mg lidocaïne en 25 mg prilocaïne. Hulpstoffen zijn: Arlatone 289, carboxypolymethyleen, natriumhydroxyde en water.

Farmaceutische vorm en inhoud: pleisters per 10 verpakt in kartonnen doos.

Kenmerken: geen

Geneesmiddelengroep: lokaal verdovende middelen

Werking: Emla is een emulsie die de huid plaatselijk verdooft. Hierdoor bestrijdt Emla de pijn bij een injectie of een ingreep aan de huid. **Op de huid moet de pleister met Emla tenminste één uur inwerken** (zie ook de rubrieken 'Dosering' en 'Aanwijzingen' voor het gebruik).

Registratiehouder: AstraZeneca BV  
Postbus 599, 2700 AN Zoetermeer.  
Telefoonnummer: 079-3632222.

Inschrijving: Emla, pleister, is ingeschreven in het register onder RVG 15721

NB: Emla, pleister, is ook zonder recept verkrijgbaar bij de apotheek.

Aan wie wordt Emla voorgeschreven?

Emla wordt gebruikt bij patiënten die een kleine plaatselijke ingreep moeten ondergaan, waarbij een plaatselijke verdoving van de huid gewenst is.

### 2. Belangrijke informatie vooraf

Wanneer mag u het produkt niet gebruiken?

U mag het produkt niet gebruiken als u overgevoelig bent voor één van de bestanddelen van dit middel of voor andere

plaatselijk verdovende middelen. Emla mag daarnaast niet worden voorgeschreven bij:

- kinderen jonger dan 3 maanden
- kinderen jonger dan 12 maanden, die geneesmiddelen krijgen die een bepaalde bloedafwijking (methemoglobinemie) kunnen veroorzaken, zoals ondermeer sulfonamiden (middelen tegen bepaalde infecties)
- toepassing in het middenoor
- toepassing in/op/rond het oog.
- methemoglobinemie

Waar moet u verder aan denken bij het gebruik van Emla?

Laat altijd de arts(en) die u behandelen weten voor welke problemen of ziekten u nog meer onder behandeling bent.

Emla kan, voor zover bekend, beter ook niet worden aangebracht op wondjes of op een ontstoken huid.

Wisselwerking met andere geneesmiddelen

Sommige medicijnen kunnen elkaars werking versterken of verzwakken of mogen om andere redenen niet gelijktijdig gebruikt worden. Licht daarom altijd uw arts in wanneer u andere medicijnen naast Emla gebruikt. Dit geldt met name als u bepaalde medicijnen tegen infecties (de zogeheten sulfonamiden), of tegen hartritmestoornissen (bijv. tocaïnide), of andere middelen met een lokaal verdovend effect.

Kunt u Emla gebruiken als u zwanger bent of borstvoeding geeft?

U mag Emla tijdens de zwangerschap en als u borstvoeding geeft in overleg met de arts gebruiken.

Beïnvloedt Emla het reactievermogen?

Er zijn geen gegevens bekend over het effect van dit product op de rijvaardigheid. Emla beïnvloedt waarschijnlijk het reactievermogen niet.

### 3. Aanwijzingen voor het gebruik

Dosering

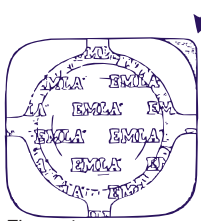
Uw arts heeft verteld hoe, hoe vaak en hoeveel Emla pleisters u per dag moet gebruiken.

Deze aanwijzingen moet u goed opvolgen. In het algemeen bedraagt de dosering voor volwassenen:

1 Emla pleister voor de plaatselijke verdoving van een stukje huid.

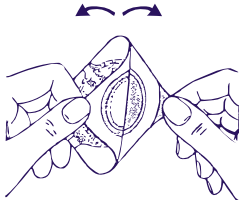
Bij kinderen van 3 tot 12 maanden mogen niet meer dan 2 Emla pleisters tegelijk worden gebruikt.

## Gebruiksaanwijzing



Figuur 1

1. Let erop dat het gebied van de ingreep droog en schoon is (eventueel eerst ontharen). Buig het aluminium hoekje (zie pijl op pleister) terug (fig. 1).



Figuur 2

2. Open de pleister door vervolgens de aluminium bescherm laag van de zelfklevende laag van de pleister af te trekken (fig. 2).

NB Let erop dat u de witte Emla crème niet aanraakt.



Figuur 3

3. Breng de pleister over het gebied van de komende ingreep aan (fig. 3) en druk de pleister stevig vast aan de randen.

*Druk niet op het midden van de pleister om te voorkomen dat de Emla onder de rand van de pleister vandaan komt.*



Figuur 4

4. Noteer het tijdstip van aanbrengen op de pleister (fig. 4) en **laat de pleister tenminste 1 uur zitten** alvorens deze te verwijderen, de huid schoon te maken met een desinfecterende oplossing, en met de ingreep te beginnen.

### Hoe brengt u Emla aan?

U plakt 1 Emla pleister op het stukje huid dat verdoofd moet worden.

Dit moet u tenminste 1 uur vóór de injectie of plaatselijke ingreep doen.

### Duur van de behandeling

Voor een voldoende verdovende werking moet de Emla pleister tenminste 1 uur op het te verdoven stukje huid geplakt blijven.

Wat kunt u verwachten en wat moet u doen als u of uw kind per ongeluk meer Emla pleisters heeft gebruikt dan de arts heeft voorgeschreven?

Bij toepassing bij volwassenen worden als regel geen bijwerkingen gezien en is er nagenoeg geen kans op overdosering. De eerste verschijnselen van een teveel aan Emla in het lichaam kunnen zijn: gapen, rusteloosheid, duizeligheid, spraak-, bewegings-, gehoor- en/of gezichtsstoornissen. Als Emla via de mond het lichaam is binnengekomen, kan ook misselijkheid en braken voorkomen.

*Wat moet u dan doen?*

Verwijder de pleister(s) en waarschuw direct een arts.

Wat gebeurt er als u Emla pleister te snel verwijdert?

De verdovende werking van de Emla pleister kan dan onvoldoende zijn.

## 4. Bijwerkingen

Welke bijwerkingen kunnen Emla pleisters hebben?

Op de plaats van aanbrengen kan wat jeuk, roodheid of bleekheid optreden. Soms ook een lichte zwelling of een branderig gevoel.

Wat moet u doen als er bijwerkingen optreden?

Als bijwerkingen niet overgaan, neem dan contact op met uw arts. Ook bij andere klachten die tijdens de behandeling optreden dient u uw arts te raadplegen.

## 5. Aanwijzingen voor het bewaren van de Emla pleisters

Emla pleisters mogen niet boven 25°C, niet in de koelkast en niet in de vriezer bewaard worden. De uiterste gebruiksdatum ('niet te gebruiken na ... maand/jaar' of 'exp.....') staat op de doos en de pleister. Daarna mag u de eventueel overgebleven pleisters niet langer gebruiken. U kunt deze dan bij uw apotheek inleveren voor vernietiging (klein chemisch afval).

*Bewaar geneesmiddelen, ook Emla pleister, altijd buiten bereik van kinderen!*

## Datum herziening bijsluiter

januari 2000

AstraZeneca BV  
Postbus 599, 2700 AN Zoetermeer  
Telefoonnummer: 079 - 3632222